

le cerf

Sa carte d'identité:

De la famille des cervidés



Nom scientifique:
Cervus alaphus

Couleur:
Pelage uniforme brun roux en été, brun-gris en hiver chez l'adulte

Poids:
90 à 250 kg

Hauteur au garrot:
> 120 cm

Longueur:
170 à 220 cm

Alimentation:
Herbivore ruminant

Portée:
1 seul petit par année

Durée de vie:
Jusqu'à 17 ans

Habitat

Avant, le cerf vivait dans les milieux ouverts et les steppes. Le développement des activités humaines l'a contraint à se réfugier en forêt. Aujourd'hui, le milieu forestier constitue son unique refuge où il passe l'essentiel de son activité. Le domaine vital d'un mâle adulte peut être supérieur à 50 km².

Le régime alimentaire du cerf se compose notamment de plantes herbacées, de feuilles tendres, de jeunes pousses de feuillus, de bourgeons et de fruits. Il consacre jusqu'à 10 heures par jour à son alimentation.

Répartition

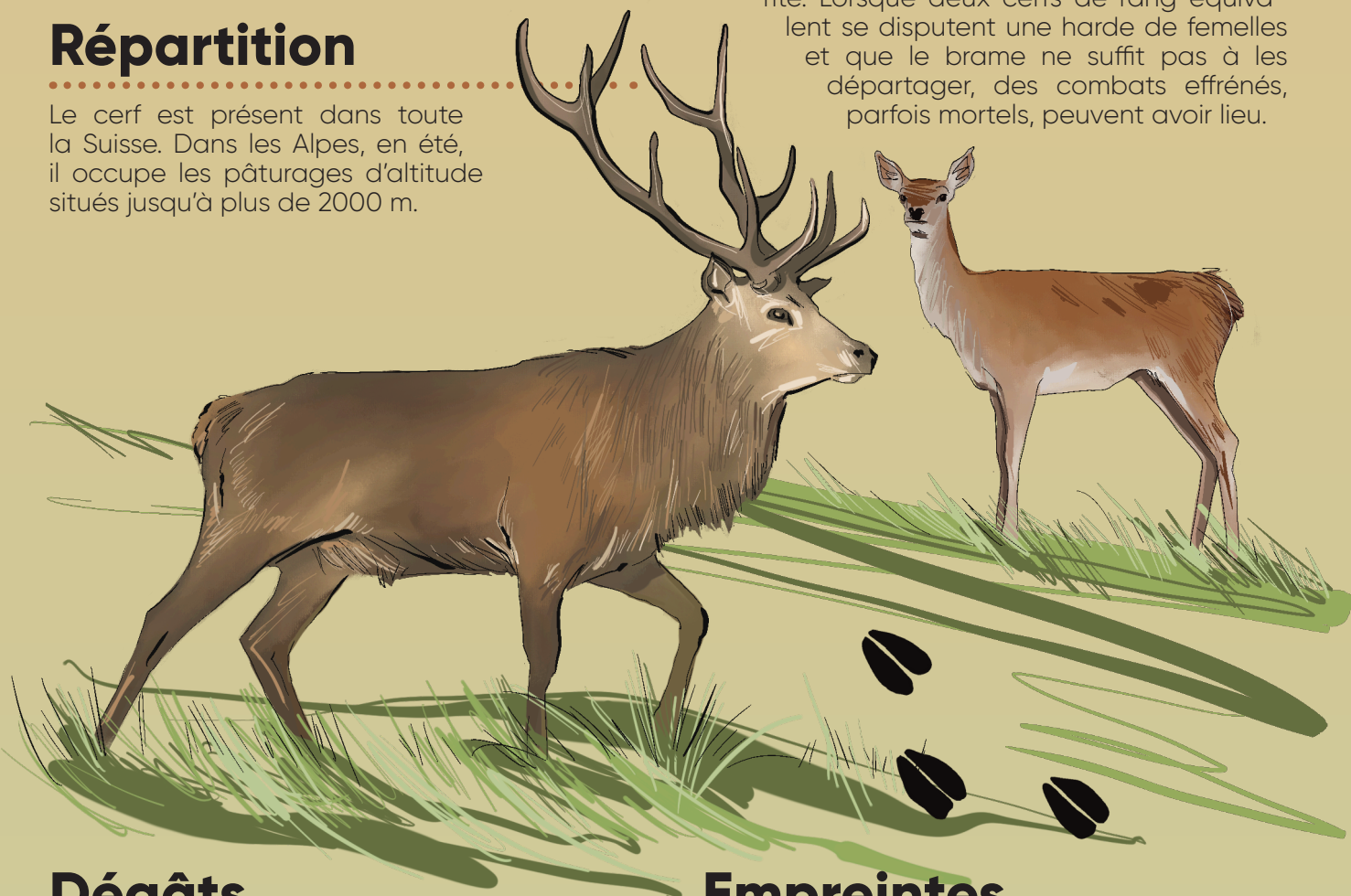
Le cerf est présent dans toute la Suisse. Dans les Alpes, en été, il occupe les pâturages d'altitude situés jusqu'à plus de 2000 m.

Biologie

Le cerf est un animal grégaire vivant en harde de quelques individus à plusieurs dizaines durant la majeure partie de l'année.

Les mâles et les femelles vivent séparés, à l'exception de la période du rut.

De septembre à octobre, les cerfs s'adonnent à la conquête d'une harde de femelles pour se reproduire. Une règle est de mise: un seul cerf par place de rut. Le cerf brame pour intimider ses rivaux. Le brame est un cri qui permet au cerf mâle de manifester sa présence, provoquer ses rivaux et exprimer sa supériorité. Lorsque deux cerfs de rang équivalent se disputent une harde de femelles et que le brame ne suffit pas à les départager, des combats effrénés, parfois mortels, peuvent avoir lieu.



Dégâts

Les cerfs peuvent être responsables de certaines déprédations forestières et agricoles. L'abroustissement (consommation de jeunes pousses d'arbres et de bourgeons) constitue le dégât le plus répandu. Le cerf se nourrit aussi de l'écorce des arbres et s'y frotte durant la période de reproduction pour marquer son territoire.

Abroustissement: La mâchoire supérieure étant dépourvue d'incisives, le rameau semble avoir été brisé ou arraché.

Ecorçage: En hiver, les cerfs se nourrissent d'écorce qu'ils raclent avec leurs incisives.

Empreintes

1) Bords externes recourbés vers la pointe

2) Dépression arrondie (marques des éponges)

Dimensions: 6 à 10 cm

RAIFFEISEN

